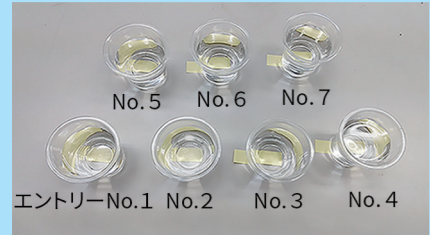


京都の水 大試飲会

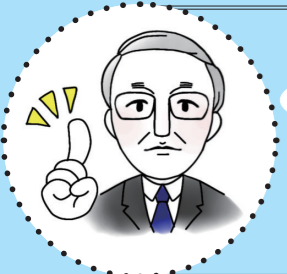
下宿生活の水道水だけでなく、たまにはピュアな水を飲みたいありませんか？ コンビニで買うのもいいけれど、京都には名水がたくさんあります。水にはうるさいと自負する長野県民が、同郷の先輩を誘い、徹底的に飲み比べてみました！ (すーだ)

出場水



▲どれもどれかわからない状態で試飲

- ・市比賣神社 天之真名井の水
- ・下鴨神社 御手洗池の水
- ・杉坂の船水
- ・梨木神社 染井の水
- ・中央食堂の水
- ・吉田南総合図書館のウォーターサーバーの水
- ・編集すーだ宅(築50年アパート)の水道水



おしえて！ 米田先生！

工学研究科で水などの環境システムを研究なさっている米田総教授に、湧き水や水道水について教えていただきました！

審査員



「せめて水道水と湧き水の違いはわかる自分でありたい」



「ウォーターサーバーの水はよく飲むからわかると思う」



エントリーNo.1

すーだ(以下、す)：おいしい。
 しほふ(以下、し)：うん、おいしい気がする。サラサラ飲める。
 す：クセがないですよね。
 し：水道水ではないと思う。
 す：ではないですね。無味無臭で。
 し：カレー食べたあとに飲んだらおいしそう。
 す：確かに！ まろやかな感じですね。
 す、し：……。
 す：感想が言えないくらいクセがない(笑)
 し：でも水ってこうあるべきな気もする
 す：あー、水にとっては無味無臭が褒め言葉かもしれないですね。(7種類全部この感想だったら記事が成り立たなくなる、ヤバイ)
 たまたま居合わせた編集部員F(以下、F)：アイデアってこと？
 す：水のアイデア……。
 F：形而上の水(笑)

正解は 下鴨神社 御手洗池の水

す：あー、下鴨神社なんだ！ でも確かに似合いますね。清らかな感じが。
 し：うん。
 す：そうと知ってもう1回飲んでみます？
 し：(飲んで) あー、世界遺産の味がする……。
 す：ほんとですか(笑)
 し：心が洗われるような。
 す：あ、良い表現です！
 し：水だけに。

こんな水! 賀茂川と高野川の合流地点に建つ下鴨神社には、「糺の森」のもとに豊かに水が流れます。境内には3つの井戸がありますが、今回はそのうち井上社(通称「御手洗社」)の水を採水しました。社の下には御手洗池、続いて御手洗川があり、葵祭で斎王代が禊を行うことでも有名です。

採水可能時間 6:00~17:00
 料金 (任意の寄付)



エントリーNo.2

す：あっ、違う。
 し：おっ、これ意外とわかるぞ？ 湧き水っぽい気がする。なんでだろう？
 なんか、大地の味がする。
 す：しますよね！ 植物とか岩とかを通過してそう。
 し：そうそう！ 雑味と言えば雑味なのか？
 す：クセはありますが、湧き水だって主張してくるクセですね。青とか緑をテーマカラーにしたい。1番(エントリーNo.1)の味は透明なイメージでしたけど。
 し：わかるわかる。とりあえず人工的な味ではない。

正解は なしのき 梨木神社 そめい 染井の水

す：あー！
 し：結構私たち、良い線行ってる……。
 す：そうですね！ 染井の水は、長いことうちの冷蔵庫に入ってたんですけど、全然臭いが移ってなくてびっくりしました。京都三名水の1つらしいですよ。
 し：へー！ 由緒正しい水なんだ。
 す：有料ですし(笑)
 し：お金取るだけある。

こんな水! 京都三名水の1つにして、唯一現存する三名水。一説では、宮中で染め物に使用されたことから「染井の水」の名があるそう。保存会が組織され、井戸の清掃などの保存活動に取り組んでいます。境内のカフェでは、この水で抽出したコーヒーも飲みます。

採水可能時間 6:00~18:30
 料金 5Lあたり100円(目安)
 ※1人5Lまで

水がより立派に見えるオリジナルペットボトル(500mL)は1本200円



エントリーNo.3

し：なんか、今までで一番おいしい……。
 す：あ、そうですか？
 し：クセがない。え、1番と同じじゃない？(笑)
 す：私は、強いて言えば甘いかなと。
 し：うん、甘い気はした！ めっちゃおいしい。ウォーターサーバーとかと近い気はする……わかんないけど。

正解は 中央食堂の水

す：ああ〜!? 食堂の水!?
 し：え〜！ おいしかったよね。
 す：クセがないランキングトップ3には入りましたよね。
 し：うん。味するもん。
 す：エッ正反対のこと言わないでください。

こんな水! 水道水をフィルターで濾過しているそうです。
 ※特別な許可を得て採水しました。

おしえて！ 米田先生!

湧き水の 水源はどこ？

染井の水や天之真名井の水は鴨川に近いこともあり、鴨川の水が川底に浸透した伏流水である可能性が高いですが、井戸が深ければ、北山や東山に降った雨雪を源とする被圧地下水(※1)である可能性もあります。御手洗池の水は、大きな湧き水の北山に近いので、伏流水よりも不圧地下水(※2)や被圧地下水の上流部と考えるべきかもしれません。杉坂の船水は山間部ですので、山への降水が森林などに保持されながら、山の岩盤と間の薄い土壌層や岩盤の割れ目を通り、流れ出たものかと思えます。
 ※1……山間部での降雨が、粘土層よりも下の砂礫層に浸透したもの。(右図参照)
 ※2……盆地での降雨が、最上部の砂礫層に直接浸透したもの。(同)

エントリーNo.4

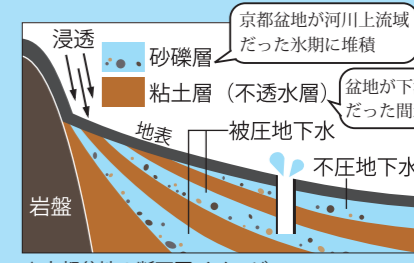
す：うん？ なんか……味する。
 し：おいしい。ダメだ、全部おいしい(笑)
 なんかくない？
 す：甘い……かな？ 私、なんか人工物通ってるのかと思いましたけど。金属質な印象。それが逆に湧き水の味なのかな？
 し：確かに、何か混ざってそうな気はするんだよね。
 す：クセモノですね……。
 し：でも、おいしすぎる。
 す：(笑) 今のところこれが一番ですか？
 し：うん。なんかね、ただの湧き水がこんなにおいしいはずがないと思う。
 す：え!? じゃあウォーターサーバーか食堂の水かもしれないですね。

正解は すぎさか ふなみず 杉坂の船水

し：おっ！
 す：杉坂だった！ 必死でサイクリングして取りに行ったやつ……まあもちろんサイクリング直後の方がおいしかったですね。
 し：でもやっぱ、(他と)違う感じはした。
 す：他の湧き水と水源が違うからかもしれません。

こんな水! とんでもない山奥にある湧き水ですが、ネット上で「京都が一番おいしい」「最高です」などの気になる口コミを目にしたので採水してきました(詳しくは3ページ)。こんな秘境でも大勢の人がくみに訪れる人気の水です。今回採水した湧き水の中では最も水勢がありました。

採水可能時間 24時間
 料金 無料



▲京都盆地の断面図イメージ

はみだし すてーじ

クロスワード問題、最初「なしようせい」かと思いました。ふなっしーの動画たまに見たくなります。
 ⇒両親は普通の梨の木、2000年に1度だけ現れる奇跡の梨の妖精だそうですね。
 (総人・1 生協コーヒー牛乳愛飲者)
 (試しに観てみたら元気出ました；編)

はみだし すてーじ

NFと北部祭典で京大カレー部のカレーを食べた。(4日間毎日!) おいしかった! →うらやましい……!
 (工・3 教職太郎)
 (行列がすすぎで匂いだけ嗅いで帰ってきました；編)

エントリーNo.5

す：ん!? これ……!
 し：(笑) 慣れ親しんだ下宿の水の味がする。
 す：水道水ですよね!? これはわかる!
 し：うん、絶対水道水。……うま。
 す：えっ、おいしいですか!? 記事書きにくくなるんですけど(笑)
 し：味ついているからそう思うのかな。安心感がある。

正解は 編集すーだ宅の水道水

す、し：ですよ(笑)
 し：見るまでもない。結構わかるもんだね。
 す：水道水はわかるとしてました。

こんな水! 現在、京都市の水道水のほとんどは琵琶湖を水源とします。大きなゴミを取ったあと、攪拌・沈殿を経て細かな濁りを除去し、塩素で消毒したものだそうです。
 ※京都市上下水道局ホームページより

おしえて! 米田先生!

何が湧き水の味の違いを生むの?

イオン類の濃度に依存すると思われま。例えば軟水(カルシウムイオンやマグネシウムイオンの濃度が低い水)は比較的まろやかな味、硬水(高い水)はクセの強い味となります。また、イオンの種類によって塩味や苦味を感じたりします。逆に一切イオンが溶けていない水は、うまさも感じないでしょう。いわゆる名水は、イオンが適度なバランス・濃度で溶けている水だと思えます。

イオンはたいてい、地下水が地中を流れる間に溶け出した土壌や岩石中の成分です。よって、水が長く地中にあり、含まれる酸素が少ないほどイオン濃度が高い傾向があります。断言はできませんが、今回リストアップされている水は涵養源(地下水の供給源)の近くにあるので、イオン濃度の低いものが多いのではないのでしょうか。

はみだし
すてーじ

ぼにゅん
⇒ぼにゅ? ぼによによ? ぶにゃんびぼべにゅ! ぼびゅにゃ、ぶぼぼにゃぼび!

エントリーNo.6

し：え、全然わからない……。
 す：クセはない方ですよ。
 し：うん。私、味ついてない水はコメントできないのかも(笑)
 す：1番と並んでクセがない。でも1番の方が若干柔らかい気はする。
 し：謎の湧き水っぽさを感じるな。
 す：思いました。後味が湧き水っぽいなど。
 し：そうそう!

正解は 市比賣神社 天之真名井の水

す：あー市比賣神社! 絵馬を書いて、1つ願い事をしながら飲むと叶うよという水です。
 し：へー! 言われてみるとそんな気がする(笑)
 す：願い事を叶えてくれそうな感じ?
 し：うん。清らかな感じがする。

こんな水! 市比賣神社は女人守護、とりわけ子授けと良縁のご利益で知られます。湧き出るのは、清和天皇から後鳥羽天皇まで27代にわたり皇室の産湯に使われたという由緒ある水です。

採水可能時間 9:00~16:30
 料金 無料

水道水をおいしく飲むには?

法律により水道水には殺菌剤として塩素が加えられるため、若干その味や臭いがします。塩素を除去するには、数時間~1日以上のかみ置きや、数分~10分程度の煮沸が有効です。煮沸するとカルシウムが析出するため(スケールと呼ばれ、長く使った鍋やかんの底につく白い粉のようなものです)、水が少し軟水化してまろやかな味になるという効果もあります。さらに冷却すれば、ミネラルウォーターにも劣らずおいしく感じると思えます。なお、塩素を抜いた水は雑菌が繁殖しやすいので注意してください。

最近浄水技術が向上したとはいえ、水道水の味は水源の水質にかなり影響されます。私は出張の際、水道水を口に含んでみて、その地方の水源に思いを馳せることも多いです。

ちなみに、水温も水を飲んだときの味、というか印象に大きく影響します。夏は冷たい水の方がおいしく感じますし、冬なら逆でしょう。地下の土壌は熱を通しにくい性質を持っており、地下水はいわば魔法瓶の中に蓄えられているようなものです。さらに、1年間で浸透した水が混ざり合っていますので、地表の水の年間の平均温度を反映したものとします。このため、地下水は一般に夏場は冷たく、冬場は温かく感じます。また、涵養源から井戸まで流れてくるのにちょうど半年くらいかかる地下水の場合は、実際に夏よりも冬の方が水温が高くなることもあります。

エントリーNo.7

し：なんか味するよね?
 す：します! 金属? ……え、甘いかも?
 し：プラスチックみたいな味する(笑)
 F：食ったことあるんか?
 す：なんか、ライチみたい? 酸っぱいような甘いような。ん~?
 し：湧き水じゃないのかも。ウォーターサーバーかな?

正解は 吉田南総合図書館 ウォーターサーバーの水

す：あっこれがウォーターサーバー!
 し：でもさっき、人工っぽい味っていう感想だったよね。当たってたね。
 す：ですね。甘いのか酸っぱいのか。

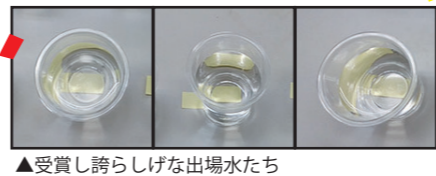
こんな水! 京大には、無料で水をくめるウォーターサーバーが10か所に設置されています(「京大ウォーターサーバー どこ」で検索すると一覧が見られます)。これは、工学部浅利先生と有志の学生からなる団体「エコ〜ど京大」によるマイボトル促進運動の一環。ペットボトル飲料を買う代わりに、あなたもマイボトルを持参してみませんか?

(工・2 かちんで)
(以心伝心;編)

結果発表

★ ザ・湧き水で賞 ★
 梨木神社 染井の水

★ クセがないで賞 ★
 下鴨神社 御手洗池の水
 市比賣神社 天之真名井の水



▲受賞し誇らしげな出場水たち

☆湧き水MAP☆



- ・湧き水を飲む際は念のため煮沸しましょう。
- ・採水だけを目的に寺社に行き、参拝をおろそかにするようなことはやめましょう。

はみだし
すてーじ

白菜の芯は煮込めば意外といけることを知りました
 ⇒フッ、今頃気づいたか、芯の魅力に

(工・3 だわさ)
(実家から巨大な白菜が送られてきて白菜レシピを極めました;編)

