

らいふすてーじ

ご当地 特集



「ここ最近、旅行なんて全然してないな……」って方は多いのではないのでしょうか？

そこで今回のらいふすてーじでは編集部員が自分の地元の名物をご紹介します！北海道から愛媛まで、全八カ所を様々な視点から取り上げています。

全国から学生が集まる京大ならではのこの記事を読んで、ぜひ旅行気分を味わってみてください！



もくじ

1. 北海道で食べてって！（北海道）
2. 夜の都会を眺めよう！
東京の夜景スポット（東京都）
3. 鎌倉を歩こう（神奈川県）
4. はんぺんっていえば黒はんぺんだら!?（静岡県）
5. 石川県加賀地方が誇る温泉郷を巡る（石川県）
6. 兵庫と小説（兵庫県）
7. 骨付鳥って知ってる？（香川県）
8. えひめのコレが日本一やけん！（愛媛県）

次のページから始まります →



北海道で食べてって!



食の大地、北海道。お寿司に豚丼、ソフトクリームって色々あるけど、せっかく行くなら北海道でしか食べられないものが食べたい! そんなあなたに北海道限定の美味しいものを集めてみました。北海道に来れば、食べてみ? (文責: ほぼ版)



石狩鍋

ぶつぎりにしたサケの身とあら、野菜やきのこを味噌と昆布だしでじっくり煮込んだ鍋。バターやいくらを乗せることも。寒い冬にこたつに入りながら、家族で食べると最高に美味しい定番の郷土料理。



ザンギ

鶏肉に醤油ベースの下味をじっくり仕込み、たっぷりの衣に卵をまぜてカリカリに揚げたボリューム一品。鶏の唐揚げとは親戚かもしれない。タレなしでも最高に美味しい、ご飯がすすむおかず。



フレンチドッグ

アメリカンドッグ? いや、見た目は似ていても少し違う。中身は魚肉ソーセージ、外側はふわふわの衣で、たっぷり砂糖をまぶして食べる。お菓子感覚でサクサク食べられる、お祭りで人気の食べもの。



やきそば弁当

通称「やき弁」。少し甘めで飽きのこないソースに、コシのある細麺を絡めて食べる。中華スープ付きで、味もたくさん種類がある歴史の長いカップ麺。実は百万遍で売っているお店があるとか。



カツゲン

少し甘くてフルーティな風味の乳酸菌飲料。さっぱりとした味わいが特徴で、風呂上がりにぴったり。受験の時期になると合格を応援する特別な包装になることも。道民に寄り添う身近な飲みもの。



ガラナ

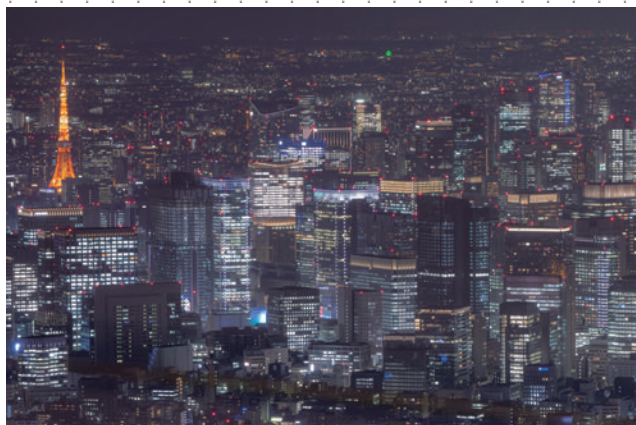
見た目はコーラ、でも味はフルーティなのが特徴的な炭酸飲料。独特な甘みと少し薫っぽい風味が北海道では大人気。15種類のアミノ酸が含まれているため、健康にも良い素敵な飲みもの。

東京の夜景スポット

ご当地記事 東京都

文責 ふーぶ

1 高さも夜景の綺麗さも日本一？ 東京スカイツリー



言わずと知れた高さ634mを誇る日本一の電波塔。高さ350mに展望デッキ、450mに天望回廊という展望台があり、それぞれ360度、全方位の夜景を楽しむことができる。街中で、この高さから、これだけのランドマークや高層ビル群が見渡せるのはスカイツリーならではの。展望デッキにあるガラスの床からは、文字通り「足下」の夜景を見ることがもできる。周辺の隅田川沿いは比較的住宅街となっているところが多い。そうした東京の下町エリアの景色をじっくり眺められる、というのもスカイツリーから見る夜景の良さである。

🚶 東武スカイツリーライン とうきょうスカイツリー駅すぐ
🎫 展望デッキのみ当日券 ¥2,100 / 天望回廊セット当日券 ¥3,100

2 駅直結！オープンデッキの展望台 SHIBUYA SKY



2019年11月にオープンした渋谷駅直結の商業施設、渋谷スクランブルスクエアの最上部にある展望施設。それぞれ45階が屋内の、46階が都心では珍しいオープンデッキの展望台となっている。オープンデッキ部分にはハンモックや人工芝などがあり、夜風に当たりながら寛ぐこともできる。足下には渋谷名物であるスクランブル交差点を行き交う人々の様子が見て取れる。その奥には新国立競技場や東京タワー、新宿の副都心、そして向きを変えると羽田空港までもが視界に入る。手が届きそうな夜景を楽しめるスポット。

🚶 JR山手線など 渋谷駅直結
🎫 当日窓口チケット ¥2,000 / WEBチケット ¥1,800

3 都心の名建築 東京駅



夜間に照らし出される趣深い赤レンガの東京駅丸の内駅舎。背後には現代的な高層ビルというコントラスト。KITTE丸の内や丸ビルなどの周辺施設から東京駅を見下ろすのもまた一興。

🚶 JR山手線など 東京駅すぐ

4 東京の広さを実感！ 八王子城跡自然公園



東京都西部、高尾山の谷を挟んだ反対側、城山の登山道の9合目付近にある少しだけ開けた地点。地平線に立ち並ぶ数多のビル群の奥から昇ってくる朝日を見られるのが特徴。

🚶 JR中央線など 高尾駅から徒歩約2時間

オンラインでの配布で、カラー公開できるならば……!! ということで白黒印刷だと良さがあまり伝わらないであろう夜景を取り扱いました。

これからの寒い時期は、特に空気が澄み、遠くまでよく見える夜景向きの季節です。景色、料金、アクセスなどからお好みの夜景スポットを見つけて、訪れてみてはいかがでしょうか。

※4番の八王子城跡自然公園の展望ポイントへ至るには、低山ですが夜の山行が必要になります。ですので十分な装備と計画をもって臨まれることをお願いします。



鎌倉を歩こう



by けいた

私が紹介するのは、神奈川県有数の観光地・鎌倉です。鎌倉といえば京都に次ぐ日本の古都で、かつて源頼朝が鎌倉幕府を開いた街でもあります。独特の雰囲気のあるこの街はお散歩にぴったりです。この記事では、鎌倉のおすすめ観光スポットを紹介していきます。



鶴岡八幡宮

鎌倉の中央には鎌倉時代に作られた若宮大路という大通りがあり、その終着点には鶴岡八幡宮があります。源頼朝が整備した荘厳な社は、正月には初詣の参拝客でにぎわいます。鎌倉駅を出発して若宮大路をぶらぶらしながらお店を見て回り、最後に八幡宮にお参りする、というのは定番のお散歩コースでしょう。



小町通り

鎌倉で食事が楽しめるのは小町通りです。鎌倉駅のすぐ近くにある通りで、軽食屋や土産屋が多く並んでいます。みたらし団子やせんべい、ソフトクリームなどの屋台もあるため食べ歩きを楽しむことができます。また、漬物や「まめや」の豆菓子をお土産に買って帰ることもできます。



江ノ島電鉄

鎌倉を移動するときに便利なのが江ノ島電鉄、通称「江ノ電」です。緑とカーキの車体は地元民から愛されています。海のそばを通るときは海の景色を、山の近くを通るときには季節の花々を見ることができます。ただし、時間帯や時期によっては観光客で非常に混雑するので注意が必要です。



高德院の大仏

鎌倉を観光するなら、高德院の大仏は外せないでしょう。室町時代の天津波で大仏殿が流されて以降、屋外にそのまま鎮座しています。高德院は鎌倉駅から少々離れているので、江ノ電に乗って向かいます。近くは土産屋なども充実しており、大仏キーホルダーなどを買うことができます。

鎌倉には、紫陽花で有名な明月院や金運アップで有名な銭洗弁天など、今回は紹介しきれなかった名所がたくさんあります。ぜひ鎌倉を訪れてみてください！

はんぺんってゆえば黒はんぺんだら!?

山に囲まれていると海が恋しくなってきますよね? テレビやSNSにアップされた写真を見て恋しくなることもありますし、吹く風のおいや肌触りから潮風との違いを思い出し恋しくなることもあります。というわけで、海にちなんだ静岡名物を紹介したいと思います!

その名も……**黒はんぺん!**

半円形のシルエットと、直線部の辺の方にいくにつれて厚くなっているのが印象的です。



さあ、県民しか知らない黒はんぺんの秘密を暴いていきましょう。

～黒はんぺんはなぜ黒いのか～

黒はんぺんと白はんぺんはどこが違うのか? 答えは**作り方**にあります!

それでは、黒はんぺんの作り方を見てみましょう。

主な材料はサバやイワシなどの赤身魚、塩、砂糖、でんぷんです。赤身魚を3枚に卸し、ぶつ切りにし、すりつぶし、食塩をかけてすりつぶします。その後、砂糖とでんぷんと水を加えてまたすりつぶします。あとはゆでれば完成です。

白はんぺんはスケトウダラなどの白身魚の魚肉、つまり、身の部分のみを主な原材料にしています。そのため白くなります。対して、黒はんぺんはサバやイワシなどの赤身魚を骨まで1匹まるごと練りこんで作られています。そのため灰色の見た目をしています。

また、黒はんぺんと白はんぺんとの違いは食感にも。白はんぺんは卵白や山芋を入れているのでふわふわ食感ですが、黒はんぺんはそれらを入れていないため歯ごたえのある食感になっています。

～おいしい食べ方～

1. 黒はんぺんフライ



小麦粉をまぶし、溶き卵にくぐらせ、パン粉をまぶして揚げれば完成です。ソースをかけていただきます。衣のサクサクとした食感と、しっとりとして歯ごたえのある黒はんぺんとの相性がすごくいいです。また白米にもよく合うので、ぜひ食べてもらいたい一品です。僕は実家に帰ったら必ず食べます。

2. おでん



青のりのトッピングはマスト。出汁がしみ込んで柔らかくなっており、噛んだ瞬間にうまみが口の中に広がります。僕の中で、黒はんぺんはおでんの中で一番好きな具材です。小学生のころ黒はんぺんが静岡のみとは知らず、なぜコンビニのおでんには黒はんぺんがないんだろうと不思議に思っていました。

いかがでしたか? 黒はんぺん以外にも静岡の魅力はたくさんあります。この記事を読んで少しでも「静岡に興味を持った、行ってみたいと思った」と感じていただけたらうれしいです。(偲月)

石川県加賀地方が誇る温泉郷を巡る♨️



「石川県」と聞くと、「金沢」を頭に思い浮かべる人が多いと思いますが、石川県の魅力は決して金沢だけではありません！そこで、今回の記事では、石川県の加賀地方に存在する代表的な温泉地の中から、3つの温泉地を取り上げてご紹介したいと思います。これからどんどん寒くなっていく今の時期にピッタリの観光地でもあるので、ぜひ読んで参考にしてみてください！（しらやま）

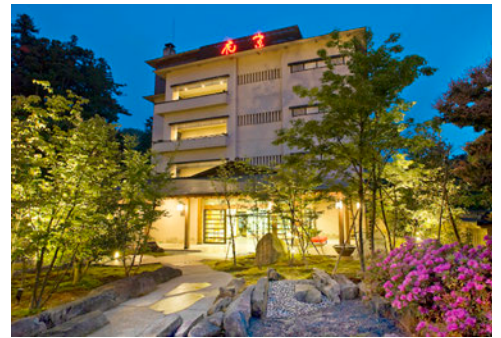


♨️山代温泉♨️

山代温泉は、石川県の加賀市にある温泉です。山代温泉の最大の特徴は、熱交換システムを導入した、加水なしの100%源泉の共同浴場「総湯」と、入浴しながら温泉の文化や歴史に触れることができる、明治時代の総湯を復元した「古総湯」の2つの公衆浴場が楽しめることです。また、近くには「あいうえお五十音図」の創始者が初代住職を勤めたとされる「薬王院温泉寺」があり、多くの神仏の魂が宿るパワースポットとしても人気です。

♨️山中温泉♨️

山中温泉は、山代温泉と同じく、石川県の加賀市にある温泉です。緑豊かな自然に囲まれた温泉地で、旅館はもちろんのこと、周辺には名所旧跡がたくさん存在します。特に、紅紫色でS字に曲がりくねったデザインが特徴の「あやとりはし」や山中温泉を代表する名勝地の1つである「こおろぎ橋」がとても有名です。どちらの橋も一年を通じてたくさんの観光客が訪れていますが、特に今の時期は、美しい紅葉も合わせて楽しむことができます。



♨️粟津温泉♨️

粟津温泉は、石川県の小松市にある温泉です。1300年以上も続く歴史ある温泉地で、粟津温泉が開湯したのは、平城京が成立した710年とされています。霊峰白山に端を発するその湯はさまざまな効能に優れ、毎年多くの観光客が訪れる温泉地となっています。また、江戸時代から伝わる「おっしょべ恋物語」の舞台でもあることから、今日では「恋人の聖地」としても有名な観光スポットとなっています。

いかがでしたでしょうか。今回の記事で紹介したのは以上の3つの温泉地でしたが、石川県にはまだまだたくさんの有名な温泉地があります。これを機会に、石川の温泉に行ってみたい、石川には金沢以外にも魅力的な場所がたくさんあるんだ、と認めていただけたらとても嬉しいです！

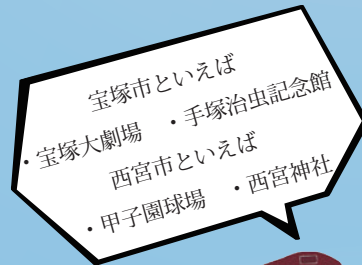
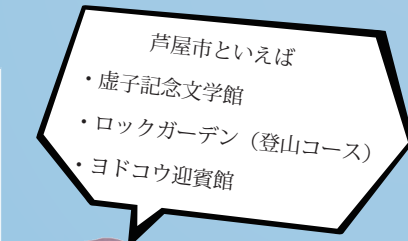


兵庫と小説

京都大学のシンボルと同じクスノキを県木とする兵庫県。そんな兵庫県にゆかりのある小説の一部を紹介します。(海条)

『ミーナの行進』 小川洋子

舞台は兵庫県芦屋市。お屋敷で過ごす人々の、ほのぼのとした日常が描かれます。マッチ箱の絵やカバを愛する少女ミーナと過ごす中で、朋子は日々の小さな幸せをたくさん体感します。素敵な人々に囲まれ力強く生きる彼女らの姿に元気をもらえることでしょう。

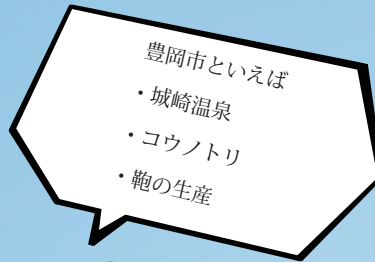


『阪急電車』 有川浩

河原町駅と大阪や兵庫をつなぐ阪急電車。今津線(宝塚市・西宮市)の電車内における7組の人間模様を描きます。異なる視点から同じ車内の様子が切り取られ、彼らの人生が交差する点を読み所。他人との少しの関わりが人を成長させる、素敵な瞬間をのぞいてみませんか。

『城の崎にて』 志賀直哉

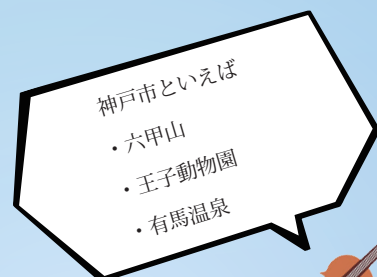
舞台は兵庫県豊岡市。生死について思いを巡らし、死の静けさに親しみを感じる語り手の話です。蜂、鼠、イモリの死を通して生きている偶然に関して考えさせられます。生と死の違いは何なのか。一歩立ち止まり、自分の人生についても考えてみませんか。



『神戸栄町アンティーク堂の修理屋さん』 竹村優希

舞台は兵庫県神戸市。大好きな祖父からアンティーク堂を受け継いだ新しい物好きの寛人は、前向きな店員茉莉と過ごすにつれ骨董品に込められた想いに気づき始めます。物自体だけでなく思い出も修理し、人の心を救うアンティーク堂の魅力を実感することでしょう。

小説をきっかけに兵庫に興味を持った方は実際に兵庫県に行ってみてください。兵庫県出身の方は、小説の中で描かれる兵庫県と実際の様子ギャップを探してみると面白いかもしれません。紹介した本以外にも、『細雪』(谷崎潤一郎)、『風の歌を聴け』(村上春樹)、『三つ首塔』(横溝正史)、『最後の晩ごはん』(榎野道流)など兵庫県にゆかりのある小説はまだあります。気になった方はぜひ読んでみてくださいね。



ほねつきどり 骨付鳥って知ってる？

「香川を代表する美味しい食べ物は何？」と聞かれたとき、誰しもが「讃岐うどん」と答えると思います。しかし、香川県には讃岐うどんに次ぐ第二の名物「骨付鳥」があるのです！今回は県外の人にはあまり知られていない骨付鳥について紹介していきます。（タルトタタン）

・ 骨付鳥の歴史

骨付鳥は、丸亀市にある居酒屋「一鶴」の創業者が考案した、鳥のもも肉をまるごと一本使い特製のスパイスを振りかけてじっくり焼き上げた料理です。創業者が海外映画の鑑賞中に、女優が骨についたもも肉にかぶりついているシーンを見て思いついたそうです。丸亀市には、そんな骨付鳥をモチーフとしたゆるキャラ「とり奉行 骨付じゅうじゅう」というキャラも存在します。

▶とり奉行

骨付じゅうじゅう



・ 骨付鳥の種類

骨付鳥は、鶏肉の種類によって二つに分類されています。一つ目は「ひなどり」です。柔らかくジューシーな肉質が特徴で、大人から子どもまで幅広い年代の人に親しまれています。初めて食べるならひなどりがおすすです。二つ目は「おやどり」です。しっかりとした歯ごたえと濃厚な旨味が特徴です。おやどりをつまみにビールを飲むのが通の楽しみ方だそうです。

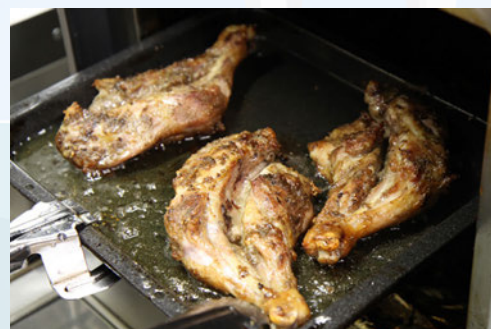
▶ひなどり

▶おやどり



・ 骨付鳥の楽しみ方

骨付鳥はそれだけで食べても十分おいしいのですが、さらに美味しく楽しむ方法があります。キャベツやおにぎりを骨付鳥から出た油につけて食べると、鶏肉の旨味をより一層味わうことができます。また、おにぎりを頼むとついてくるスープも鶏の味がしっかり出ておいしいです。



参考にしたサイト：<http://www.maru-dept.jp/honetsukidori.html>

<https://www.ikkaku.co.jp/history.html>

えひめのうしらが日本一おけん!

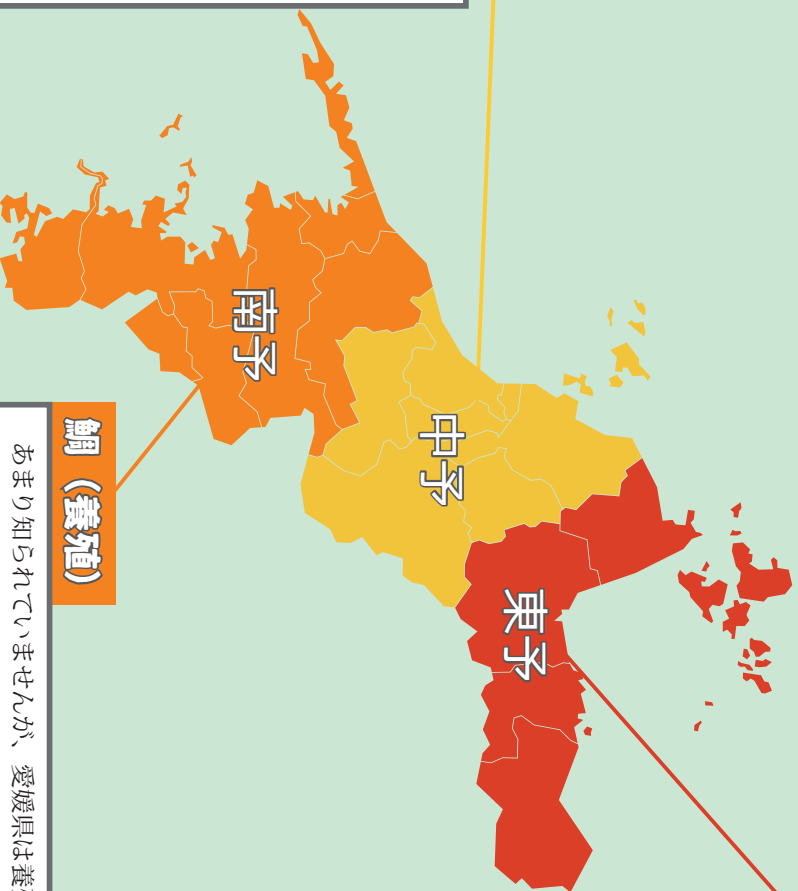


四国の北西に位置する県、愛媛。長年辺境の地として知られてきたわけですが、実はたくさん日本一のものを持っています！今回は、愛媛県の3地方「南予」・「中予」・「東予」それぞれについて日本一のものをもとめてみました。(真都。)

【参考文献：2020年工業統計表
令和2年漁業・養殖業生産統計】

道後温泉

人気の観光地として知られる道後温泉。実は日本最古の温泉と言われています。万葉集に記述があり、また、聖徳太子が入湯したという話も残っています。道後温泉には白鷺伝説というものがあります。昔ケガをした白鷺が山に湧き出る温泉を見つけました。その温泉につかると、あら不思議。みるみるうちに痛みが和らぎ傷が治っていくではありませんか。それを見た人々が疲れを取るため、病気を治すために足しげく通うようになりました。これが道後温泉の起源だと言われています。だから道後温泉のシンボルは白鷺。温泉街のいたるところに白鷺のモニュメントやイラストが飾られています。昔からたくさんの人々を癒してきた道後温泉。愛媛を旅するときにはぜひ立ち寄ってみてください。



タオル

愛媛県はタオルの出荷額日本一を誇っています。2019年度のタオルの出荷額はほぼ27億円！全体の半分以上のシェアを占めています。とくに有名なのが今治タオル。少しお高めですが、その柔らかい手触りと驚くほどの吸湿性、そして清潔感も多くの人を魅了してやみません。また今治には「タオル美術館」という施設もあります。タオルの製造過程がみられるほか、タオルを使った絵画やぬいぐるみなどの芸術作品が多数展示されています。愛媛の暖かい気候と豊かで美しい川の水が育んだ極上のタオル。愛媛旅行のお土産にいかが？



鯛 (養殖)

あまり知られていませんが、愛媛県は養殖真鯛の収穫量で日本一！日本全体の半分以上を占めています。天然真鯛の漁獲量も日本のベスト5に名を連ねるほど。鯛の生産がかなり盛んな県なのです。

そんな愛媛の鯛の養殖を担っているのが、宇和海に面している南予地方です。穏やかで温かい、栄養たっぷりの海で鯛の養殖が行われています。

美味しい鯛グルメも豊富に存在します。その中でも筆者イチオシなのが宇和島風鯛めし。通常の鯛めしとは違い、鯛のお刺身の特製のタレにくぐらせてホカホカの白ご飯と一緒にいただきます。これが本当に旨い！ぜひご賞味あれ。



道後温泉本館

飛鳥の湯