



残しておきたいキャンパス風景
「京都大学楽友会館」 第二十二回

京都大学楽友会館は、1925（大正14）年に京都大学創立25周年を記念して、当時京都大学工学部建築科助教授森田慶一氏の設計により立てられました。鉄筋コンクリート2階建の瓦葺でスパニッシュ・ミッション様式を基調とした外装と東京高等工芸学校教授森谷延雄氏による室内装飾は大正建築の特徴をよく伝えており、1998（平成10）年に国の登録有形文化財に指定されています。（京都大学HPより引用）

（URL：<https://www.kyoto-u.ac.jp/ja/about/facilities/campus/rakuyu>）



第19回 京大生協音楽会 開催中止のお知らせ

例年10月に開催している「京大生協音楽会」ですが、新型コロナウイルス感染症による昨今の情勢を鑑み、本年の開催は中止とさせていただきます。

毎年多くの方にご好評いただいておりますが、何卒ご理解の程、よろしく願い申し上げます。

西部会館ルネ (外線) 752-1587 (内線) 7632	吉田ショップ 752-1587	北部購買 753-7633 7633	南部生協会館 752-1586 7635	時計台生協ショップ・時計台旅行センター 753-7630 771-6289 7630 7639	宇治生協会館 0774-38-4388 17-4388	桂ショップ 383-7300 15-7300
ブックセンタールネ 771-7336 7631	洋書 751-6183 7631	PCセンタールネ 753-7636 7636	コンベンション サービスセンター 753-7655 7655			

湯川秀樹と読書

——ノーベル賞物理学者の原点——



「湯川さんが物理学者になるなんて、考えてもみませんでしたわ。多分、文学の方面にでも進まれるのではないかと思っていました」

「そう、文学書はよく読みましたね、子どものころから…」

ノーベル物理学賞受賞（1949年）の翌年に開かれた小学校の同級会での会話です。内向的な文学少年だった湯川ですが、どのようにして物理学を志すに至ったのでしょうか。そして提唱した「中間子論」は、理論物理学者の域を超え、自然哲学者のものだったとも評されます。また、湯川は物理学の研究と教育に尽力するだけでなく、国際的な平和活動にも積極的に参画しました。科学界の代表者として、科学と社会の問題に取り組み続けたのです。その思想と活動の源泉は何だったのでしょうか。

本展示は、湯川を育んだものの一つとして「読書」に着目しました。

旧蔵書と、それらについて語った自伝や随筆を通して、湯川
の精神形成と読書の深い関係を訪ねてみませんか。

と き 2021年7月19日(月) より
月曜日～金曜日（祝日、年末年始、夏季休業日、創立記念日6月18日を除く）
①10:30-11:30 ②13:00-14:00 ③14:30-15:30 ④16:00-17:00

ところ 京都大学基礎物理学研究所 湯川記念館
〒606-8502 京都市左京区北白川追分町

観覧方法 完全予約制 *感染症対策のため人数に上限あり
1～5名は 30日前 から 予約専用サイトか 電話 で予約、
6名以上の団体は 電話 でご相談ください

氏名、連絡先、人数、希望日・時(上記①～④)を
お知らせください

予約専用サイト:
<https://airrsv.net/tenjikuy/calendar>
電話: 075-753-7000

観覧料 無料

*詳細は常設展示ご観覧案内ページをご覧ください→
<https://www.yukawa.kyoto-u.ac.jp/tenji>



京都大学医学部医学科では、過去においても現在においても、常に既存の医学を学ぶだけでなく、新しい医学をつくりだす医学者の視点と現場で働く医師の視点を兼ね備えた「医師」を育成してきました。本展では、この「医師」育成のための医学教育に用いられてきた教材の中から、明治から昭和初期にかけて制作・使用されたもの（教育掛図、皮膚科ムラージュ模型等）と、現代のもの（人体を模して作られたシミュレーター等）を合わせて展示します。過去の教材は、長年、学内に保管されてきた今では同じように制作することは難しい貴重な史料です。これらの教材を通して、医学生たちがどのように医学を学び「医師」になっていくのか、また、こういった「医師」を育んだ本学医学部医学科の特徴的な医学教育や人材育成のあり方についても紹介します。本展が、これまでの医学教育を知り、見つめなおすだけでなく、これからの医学教育を考えていくきっかけとなることを期待しています。

2021.7.21 水
→ **10.10** 日

休館日：月・火曜日（平日・祝日にかかわらず）、夏季休業日8/18（水）
会期後半にあたる9/1（水）より一部の資料の展示入れ替えを行います。

京都大学総合博物館

一般400円 | 高校・大学生300円 | 小・中学生200円

次の方は入館無料（要証明）：

障害者手帳をお持ちの方とその付き添いの方1名 / 70歳以上の方 / 京都府下の大学、高等学校、中学校、小学校、特別支援学校等に在籍する学生・生徒・児童 / 京都大学の学生・教職員

入館案内

新型コロナウイルス感染症予防対策に努めつつ開館しております。今後の状況によっては会期や開館時間、関連イベントの開催等を変更をする場合があります。ご来館の際は、当館ホームページで最新情報を必ずご確認ください。

なお入館は、日時指定の事前予約制となっております。オンライン予約サイトよりご予約ください。

開館時間（3部制）

第1部	第2部	第3部
9:30 - 11:30 (入館は11:00まで)	11:30 - 13:30 (入館は13:00まで)	13:30 - 15:30 (入館は15:00まで)

オンライン予約サイト

<http://www.museum.kyoto-u.ac.jp/reservation-top>



関連イベント

講演会

「医学の歴史」

日時：2021年8月22日（日）13:30～15:00 講師：日合弘（京都大学名誉教授／病理学）

「これからの医学教育の方向性～医学教育に何が求められているのか～」

日時：2021年9月12日（日）13:30～15:00 講師：小西靖彦（京都大学医学教育・国際化推進センター教授／日本医学教育学会理事長）

「日韓における近代医学教育の歩み」

日時：2021年9月26日（日）13:30～15:00 講師：Kyu Won LEE（ソウル大学校医科大学医学科客員教授／医学史）

展示解説ツアー、デモンストレーションなど 会期中、展示解説ツアーや実習用シミュレーター実演などを予定

医師になる！

京都大学の医学教育

京都大学総合博物館 2021年度企画展

主催：京都大学総合博物館、京都大学大学院医学研究科・医学部医学科

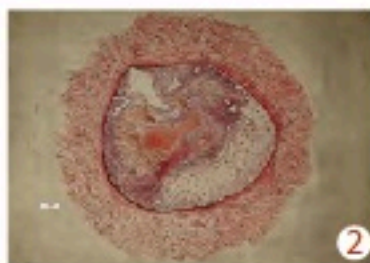
共催：公益財団法人目黒寄生虫館

協力：京都大学大学文書館、眼科・外科医療器具歴史博物館、株式会社京都科学、レキオ・パワー・テクノロジー株式会社

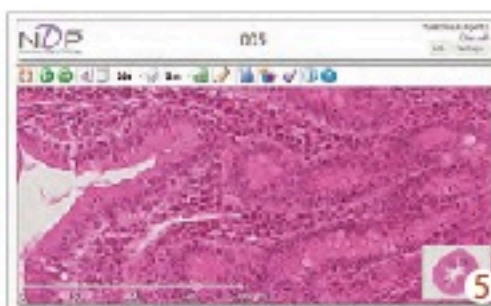
後援：京都府教育委員会、日本医学教育学会



牛に足袋やマスクをつけて実験していた?



医学生の学ぶ様子をのぞいてみよう



1 病理学掛図「日本住血吸虫の感染経路」 2 病理学掛図「静脈血栓」 3 京都大学医学部衛生学標本室（1910年頃）/京都大学大学文書館 提供 4 内視鏡教育訓練用シミュレーターを使った臨床実習風景/京都大学医学部附属病院消化器内科 協力 5 病理組織実習等に用いられるバーチャルスライドシステム画面/京都大学大学院医学研究科附属総合解剖センター 提供 6 模擬CT画像（画像診断実習用端末に展示）/ Gavrielides, Marios A, Kinnard, Lisa M, Myers, Kyle J, Peregoy, Jenifer, Pritchard, William F, Zeng, Rongping, ... Petrick, Nicholas. (2015). Data From Phantom_FDA. The Cancer Imaging Archive. <http://doi.org/10.7937/K9/TCIA.2015.ORBKMU> 7 経絡人形

開催予定・申込等詳細は
当館ホームページで
お知らせします

7



京都大学総合博物館

〒606-8501 京都市左京区吉田本町
TEL: 075-753-3272
FAX: 075-753-3277

info@inet.museum.kyoto-u.ac.jp
www.museum.kyoto-u.ac.jp

京大生協竹取物語

教職員委員会委員長 今山 稲子

京大生協組合員の皆さま、お久しぶりです。教職員委員会の今山です。昨年からのコロナウイルス感染拡大防止の観点より毎月開催されていた教職員委員会も、もうかれこれ一年以上持たれておりません。楽しみにして頂いていた音楽会も昨年に引き続き2021年も開催を断念せざるを得ませんでした。満足な委員会活動もできないままであります。せめてこの「教職員情報」だけは皆さまとの大切な架け橋として編集していかねばと努めているところです。



さて6月も半ばを過ぎ来月は七夕か、と思っていたところに生協の店舗に七夕笹を設置したいという連絡がありました。七夕といえば北部キャンパスでは毎年恒例の「納涼祭」が行われていましたが、コロナ禍の最中、昨年に引き続き今年も開催見送りとのことで今年も笹の手配はないだろうと思い込んでいたのですが、七夕の季節感を組合員の皆さまに雰囲気だけでも味わっていただきたいと京大生協常務自ら竹取に臨むとの知らせを受けて私、業務終了後の自室にて常務の到着を待っておりました。約束の時間より少し早めに常務が到着。てっきり一人で登場するものと思っていたのですが、あれ??なんか付録ある・・・なんと専務もくっついておるではありませんか!うーむ、学生委員も数多くおるだろうに実働部隊がおじいとおばあとは!!しかもおじいは生協の2トップ、嗚呼情けなや。京大生協常務、専務理事、竹取の翁となりけり。先に竹伐採の許可は頂いていたので三人で北部某所にて枝ぶりの頗る良い竹を北部生協とショップルネ分と入手したのでした。

来年こそは再び教職員、院生、学部生、留学生、組合員の皆さまとともに七夕笹に願い事の短冊を飾り、賑やかな北部納涼祭が出来ることを願います。



時計台旅行センター ショップルネ住まいカウンター 移転のお知らせ

いつも京大生協をご利用いただき、ありがとうございます。
この度京大生協は、業務効率化を図るため、業務の再編を行います。

下記の通り、8月末～9月中旬にかけて店舗の移転作業が発生いたします。組合員の皆様にはご迷惑をおかけする事となりますが、何卒ご理解とご協力をよろしくお願い致します。



時計台旅行センター

新名称	ショップルネ キャリア&トラベル(仮称)
場 所	(現在) 時計台記念館地階 ⇒ (移転先) 西部会館ルネ1F
移転スケジュール	8/27(金)～閉店 8/30(月)～9/2(木) 仮設店舗にて営業 ※仮設店舗はショップルネイベントスペースです。 ※8/27～9/5の間はJRの受付不可となります。 9/6(月)よりオープン(予定)
受付業務	各種講座の受付・就活事業・卒業式レンタル袴・就活助成・教習所・レンタカー・JR・国内旅行・海外旅行・出張手配・バス券・留学(語研)・国際学生証・旅行保険・自転車・コピー・生協加入・共済加入
メールアドレス	travel-d@s-coop.net

ショップルネ リビング店

新名称	時計台 住まい事業店(仮称)
場 所	(現在) 西部会館ルネ1F ⇒ (移転先) 時計台記念館地階
移転スケジュール	8/23(月)～閉店 ※移転作業期間は、吉田食堂にて臨時営業をする予定です。 ※移転期間の間は、合い鍵作成をお受けできなくなります。 9/13(月)よりオープン(予定)
受付業務	住まい斡旋・管理業務・合い鍵作成・お引越しの取次
メールアドレス	sumai-tantou@s-coop.net

※どちらの店舗とも、お電話・FAX番号は変更ありません。

※移転作業に伴う不通が発生する場合がありますので、お問い合わせはできるだけメールにてお願いいたします。

※業務再編により、JRや旅行手配、合い鍵作成など、受付場所が変更となるものがありますので、ご注意ください。

干潟の生物の多様性、共生、進化を探る



京都大学 フィールド科学教育研究センター 瀬戸臨海実験所
後藤 龍太郎



現在の道に進むきっかけ

フィールドワークを通じて野生動物の未知の生態を明らかにするような研究に憧れて2003年に京都大学農学部に入學しました。当時は、霊長類学、熱帯雨林の生態学、海洋生物学など、フィールドワークを主体にした色々な研究分野に興味を持ち、各分野の先生方や先輩方にお世話になりながら、国内外の調査やサンプリングに連れて行ってもらっていました。大学院の指導教官である加藤眞先生の影響が大きいです。授業や実習などを通じて、異種の生物同士の共生関係を対象にした生態学や進化生物学に興味を持ち、京都大学人間・環境学研究科に大学院進学しました。進学後は、奄美大島の亜熱帯の森をフィールドにして、植物とその花粉を運ぶ蛾の相利共生関係についての生態学的研究に取り組んでいました。ただ研究を続けているうちに、サブテーマだったはずの干潟の生物（二枚貝やユムシなど）の共生や進化の研究へと興味と情熱が傾いていき、悩んだ末、とことん海の生物の研究をしてみたいと思い、博士の学位取得後、メインの研究対象を植物と昆虫から海産無脊椎動物へと切り替えました。その後、東京大学大気海洋研究所で3年間、北米のミシガン大学進化生物学科で2年間ポスドクとしてお世話になった後、2017年に京都大学瀬戸臨海実験所に助教として採用され、現在に至ります。



これまでの研究内容



スナウロコムシャドリガイ（ウロコガイ科）
スナウロコムシの体表に付着して生活する
串本の田中さんと2019年に新種として記載
(Goto & Tanaka 2019)



スナウロコムシャドリガイのタイプ産地
紀伊半島南部の海岸

私の調査フィールドは、干潟やアマモ場です。これまで、国内では南西諸島や瀬戸内海、海外では、北米、バハマ、パプアニューギニア、ニューカレドニアなどを訪れて調査してきました。干潟には、砂や泥に巣穴を掘って暮らす様々な動物が生息していますが、その体表や巣穴には、そこだけを唯一の住処として暮らすような様々な生物（貝類、甲殻類、多毛類など）が共生しています。このような共生関係は「住み込み共生」と呼ばれており、干潟の生物多様性を形成する重要な役割を果たしています。私は、住み込み共生者の中でも特にウロコガイ科という微小な二枚貝の仲間を主な研究対象としているのですが、未知のウロコガイを見つけるべくフィールドワークに出かけたり、共生者やその宿主となる生物がそれぞれどのように進化してきたのかを明らかにするべくDNA情報を用いた系統解析を進めたり、といった研究生活を送っております。

一方、それ以外にも、ちょっと変わった海洋生物の生態や進化を扱った色々な研究を進めています。例えば、最近の研究成果としては、フトユビシャコ類に寄生する不思議な巻き貝「イシカワシタダミ」の起源を明らかにしたものが有ります（Goto et al. 2021a）。目黒寄生虫館の高野剛史さん、カリフォルニア州立大学のDouglas J. Eernisseさん、京都大学の加藤眞さん、東京大学の狩野泰則さんらとの共同研究です。フトユビシャコ類は暖かな海に住み、高速のシャコパンチで貝を叩き割って食べる獐猛な肉食性甲殻類です。ところが、このシャコの腹面に寄生する奇妙奇天烈な巻き貝があり、それが「イシカワシタダミ」です。これまでこの珍奇な巻き貝の系統的位置は全くわかっておらず、特殊な生態がどうやって進化してきたのか

不明でした。そこで、私と共同研究者らは、DNAを使った系統解析によって、本種の系統樹上の位置を決定し、自由生活性の祖先から、シャコの巣穴に居候する段階を経て、シャコの体表に寄生する巻き貝へと進化してきたことを明らかにしました。寄生に至る進化プロセスは一般的に不明のことが多いので、今回、「居候」という中間段階を示すことができたのは進化生物学的になかなか新しい知見になるのではと考えています。

また、瀬戸臨海実験所に着任してから始めたお気に入りの研究として「ゴカイも音を出す」ことを明らかにした研究があります（Goto et al. 2019）。こちらの研究は、この現象の発見者の串本海中公園の平林勲さんと、アルバータ大学のA. Richard Palmerさんとの共同研究です。環形動物は海洋で著しく多様化を遂げた動物の一つですが、発音できるものはいないと考えられていました。しかし、私たちは、キムラハナカゴトヒメゴカイという環形動物の一種が、口を使った特異な種内闘争の際に単発の大きな音を出すことを明らかにしました。水中で



フトユビシャコ類の上に寄生するイシカワシタダミ

最も大きな音を出せる生物の一つ、テッポウエビ類に準ずるくらい大きな音です。柔らかで小さな無脊椎動物でも、これほど大きな音を出せるというのは驚きでした。

さらに、ごく最近の研究成果として、干潟の巨大生物サナダユムシの本体の88年ぶりの採集成功が挙げられます (Goto et al. 2021b)。こちらは、高知大学の伊谷行さんや塩崎祐斗さん、同じ京大フィールド研の邊見由美さんとの共同研究の成果です。サナダユムシは、日本固有種で、最大で2m以上にもなるテープ状の長い口吻と65cmを超えることもある体幹部(本体)からなる、世界最大のユムシです。干潟表面に伸びた口吻は時折観察され採集も容易なのですが、本体は干潟に深く掘られた垂直の巣穴の奥に常に潜んでおり採集が極めて困難でした。今回、ヤビーポンプという道具を用いることで1931年以来88年ぶりに本体の採集に成功しました。本種の謎に満ちた生態の解明のきっかけになればと思っています。



キムラハナカゴオトヒメゴカイの
マウスファイティング

職場紹介

私が所属する瀬戸臨海実験所は、紀伊半島の南西部に位置する和歌山県西牟婁郡白浜町にあります。窓の外に目をやれば、広大な青い海や遠くに広がる紀伊山地が見えます。瀬戸臨海実験所は来年100周年を迎える歴史ある海洋生物学の研究所で、国立大学の臨海で唯一水族館(白浜水族館)が附設されているという特徴があります。実施されている研究には、海産無脊椎動物の多様性、自然史、生態、行動、進化をキーワードとしたものが多いです。現在は、教員4名、研究員3名、院生6名、技術職員5名、事務職員6名が在籍しています。昨年より進んでいた「研究棟」(教員や院生、研究員の研究室があり、研究活動や実習などを行う臨海実験所のメインの建物の一つ)の改修工事が終わり、白を基調とした真新しい建物に生まれ変わりました。7月上旬に改修後の研究棟への入居も完了し、心機一転研究や教育を頑張っていこうと思っています。



居室から見える海

Reference

- Goto R, Tanaka M (2019) Worm-riding clam: description of *Montacutona sigalionidcola* sp. nov. (Bivalvia: Heterodonta: Galecommatidae) from Japan and its phylogenetic position. *Zootaxa* 4652: 473–486
- Goto R, Takano T, Eernisse DJ, Kato M, Kano Y (2021a) Snails riding mantis shrimps: Ectoparasites evolved from ancestors living as commensals on the host's burrow wall. *Molecular Phylogenetics and Evolution* 163: 107122.
- Goto R[#], Hirabayashi I[#], Palmer AR (2019) Remarkably loud snaps during mouth-fighting by a sponge-dwelling worm. *Current Biology* 29: R617–R618 ([#]Co-first).
- Goto R, Henmi Y, Shiozaki Y, Itani G (2021) Giant spoon worms pumped out of their deep burrows: First collection of the main bodies of *Ikeda taenioides* (Annelida: Thalassematidae: Bonelliinae) in 88 years. *Plankton & Benthos Research* 16: 155–164

京大俳句会からのお知らせ

2009年1月31日 戦前の「京大俳句」復刊を目指して始まった当句会も本年8月で150回を迎えることとなりました。コロナ禍終息の見込めないなか、残念ながら、ブログ上での開催となります。奮って投稿をお願いします。

記

投句数：1人2句、うち1句は兼題(課題詠)とします。

投句先：京大俳句会。無料

メール t0103t@gmail.com

Fax 072-848-7518

第150回 京大俳句会記念句会 2021年8月28日(土)

<締切り>150回 2021年8月26日(木) 午後8時(厳守)

兼題「案山子」

6月作品(148回)から

不生女の膚を鞭打つ赤水母

案蜂

軍港に何の密議の海月かな

つよし

詳細はブログ「京大俳句会自由船」にて案内中。

なお、参加者からの記念句会によせる短評「俳句一言」および過去の作品はブログ上で鑑賞できます。

編集後記

(この編集後記を書いているのはまだ7月上旬ですが)新型コロナウイルスのワクチン接種が進みそうな中、感染者数の拡大や、ワクチン入荷困難、などの報道が流れています。新型コロナウイルスがまん延し始めてから、はや1年半が経ちますが、幸か不幸か、教育や産業構造など、様々な所で転換期を迎える事になりそうです。新旧相まみえ、社会が良い方向に変わっていけば何よりだなと思います。

(関野博之生)

京都大学生協同組合(Kyoto University CO-OP)本部 (教職員情報に関するお問い合わせは、メール info@s-coop.net)
〒606-8316 京都府京都市左京区吉田二本松町 TEL:075-753-7640 FAX:075-761-0046

もうご利用いただけましたか？

京大生協 公費センター

好評
運営中!



ここで
バッチリ!!

公費のことなら
おまかせください!



サイト内のこのリンクボタンをクリック!

お問い合わせは

京大生協 お見積り・お問い合わせセンター

<https://www.s-coop.net/service/research/inquiry/>



対象

パソコン（カスタマイズも）などの電子機器、専門性の高い器具・備品、ソフトウェアライセンス、家具・家電、トナー・インクカートリッジ、文房具、日用雑貨、茶葉など

使い方

- 1 基本情報入力（初回時のみ） ➡ 氏名、メールアドレス、所属など
- 2 依頼内容登録（pdfなどの添付を行うことも可能） ➡ 物品情報（品名、型番、規格）、仕様など
- 3 入力確認画面にて最終チェック
- 4 見積（ご依頼への回答）添付メールを受信（内容確認）
- 5 メール内記載URLより、発注依頼 ➡ 財源情報などを登録後「注文」ボタンをクリック
- 6 お客様への配達連絡、納品



大学生協オンライン

書籍注文サイトをぜひご利用ください

大学生協オンライン
書籍注文サイト
とは？

店舗にご来店いただかなくても、オンラインで書籍を注文できるサービスです。

京大生協の店舗でお受け取り もしくは 学内配達ご指定の場合、
組合員価格（通常定価の10%OFF）でご購入いただけます。

公費・個配も
割引対象に
なるの？

割引対象です。ご注文画面に「備考1」「備考2」の記載欄がございます。

「備考1」に「公費配達希望」「個配分」などご要望を、
「備考2」に財源情報などの必要な情報をご記入ください。

※店頭でのお受け取りをご希望される場合は、記入不要です。

Honya Club を
使っています。
今後はどちらの
サイトを使えば
良いですか？

Honya Club につきましては、9月以降、生協店舗でのお受け取りができなくなります。

Honya Club ご利用者様におかれましては、お手数ですが、
本サイトにて新規ユーザー登録をさせていただき、本サイトをご利用くださいませ。

自宅発送は
していますか？

オンライン書籍注文サイトよりご指定ください。ご自宅発送の場合は、クレジット決済と
なります。組合員様は定価の5%OFFでご購入いただけます（公費・個配の場合はご利用いただけません）。
※注文金額が税込5,000円未満の場合は別途送料(400円)がかかります。発送対応していない商品もございます。ご了承ください。

●ユーザー登録につきまして

- 1 ログインID、パスワード、氏名、組合員番号など必要事項を入力。
- 2 受取店舗は、現在ご利用の京都大学生協店舗を選択してください。

公費/個配ご利用で
学内配達ご希望の方

「**京都大学生協生活協同組合 ルネ外販**」を必ずご指定ください。

店舗受取ご希望の方

ご利用店舗をご指定ください。

- 3 登録完了しましたらご利用いただけます。

※より詳しい登録方法は
以下をご覧ください。



京都大学生協HP

<https://www.s-coop.net/service/book/online/>