

残しておきたいキャンパス風景 第二十二回 「吉田泉殿」



京都大学の附置研究所・センターのメンバーが集い、「智と知のサロン交流」、「異文化・異分野間の交流・対話」、「教育研究支援体制の充実」に繋げる活動を展開する研究拠点として吉田泉殿町に「京都大学吉田泉殿」が発足しました。新型コロナウイルス感染症が拡大する前までは、京大生協の教職員委員会も、月に1回、この吉田泉殿にて開催していました。



からの移行をお願いします。

長い間、Honya Clubをご利用いただきましてありがとうございました。

Honya Clubは、2021年9月を持ちまして生協店舗でのお受取りが選択できなくなります。

オンラインでのご注文の際には、新たな書籍注文サイトへ新規ユーザー登録をしていただきますようお願い申し上げます。

詳しくは裏表紙をご覧ください。⇒⇒⇒

西部会館ルネ (外線) 752-1587 (内線) 7632	吉田ショップ 752-1587 7632	北部購買 753-7633 7633	南部生協会館 752-1586 7635	時計台生協ショップ・時計台旅行センター 753-7630 771-6289 7630 7639	宇治生協会館 0774-38-4388 17-4388	桂ショップ 383-7300 15-7300
ブックセンタールネ 771-7336 7631	洋書 751-6183 7631	PCセンタールネ 753-7636 7636	コンベンション サービスセンター 753-7655 7655			

2021年度 通常総代会が開催されました

5月26日(水)に、京都大学生協同組合の最高議決機関である「2021年度通常総代会」が北部生協会館2階多目的ホールで開催されました。第1号議案から第4号議案までの4つの議案と役員選挙について、すべての議案を可決承認いただく事ができました。

● 当日の様子



会場の座席もソーシャルディスタンスをとりました

開会宣言をする松浦常務理事

新型コロナウイルスの変異株の感染が拡大している中、また緊急事態宣言が延長された中で総代当日を迎える事となりました。

昨年に引き続き総代の選出にはとても苦慮し、学生・院生・教職員、どの選挙区でもなかなか集まらず、立候補期間の延長を行って、総代会の成立に必要な総代立候補者数が集まったのは総代会開催の2週間前と、ギリギリでした。

オンライン講義下ではキャンパスに来る機会も少なく、また接触を少しでも減らすために、立候補の受付には電子データの立候補用紙（PDFファイルで必要箇所のみ書き込み可能）も用意しました。

感染症の拡大防止のために、総代の皆様には書面で議決権の行使が可能である旨、総代会当日はWebミーティングツールのZoomを用いて会場の様子を配信する旨をご案内し、さらに、思いついた時に意見をお寄せいただけるよう、Googleフォームでの意見集約にも取り組みました。

当日の会場には、新旧理事監事・オブザーバー・生協職員の事務局と、総代の方で、計20名程度で執り行われ、全ての議案は、書面議決を含む圧倒的多数により可決されました。



議案提案の様子

■ 2021年度は、4本柱で活動していきます



方針1 組合員の運営への参加を強め、組合員のニーズにマッチした商品・メニュー・サービスの提供を強めます。

方針2 大学との協力連携強化を進めます。

方針3 効率的な運営を追求し、健全な経営体制を確立します。

方針4 従業員満足度を高め、生協職員が生き生きと働ける職場を実現します。



総代会出席状況（総代数182名）

本人出席（採決時）…… 5名
 書面議決 …………… 123名
 議決権数合計 128
 （議決権行使率70.3%）

● 提案議案と採決結果

有効議決件数127（議長を除く）		
<第1号議案>	2020年度事業報告書・決算関係書類等承認の件	賛成 125 / 反対 0 / 保留 2 / 無効 0
<第2号議案>	2021年度事業計画及び予算決定の件	賛成 123 / 反対 1 / 保留 3 / 無効 0
<第3号議案>	定款の一部改訂の件	賛成 127 / 反対 0 / 保留 0 / 無効 0
<第4号議案>	役員選挙規約一部改正の件	賛成 126 / 反対 1 / 保留 0 / 無効 0
<役員選挙の件>	全員信任	

● 第1回理事会報告

総代会終了後に第1回理事会を開催し、以下のような体制を確定致しました。理事会役員一丸となって頑張る所存です。よろしくお願いいたします。

代表理事・理事長	若林 靖永	経営管理大学院 教員	理事（学生・院生）	竹之内 紅璃	工学部 3回生
副理事長	米田 稔	工学研究科 教員		小川 陽久	農学部 3回生
代表理事・専務理事	國見 伸行	生協職員		西野 綾斗	経済学部 2回生
常務理事	松浦 順三	生協職員		北 紗織	農学部 3回生
常任理事	山越 言	アジア・アフリカ地域研究 研究科 教員		小山 愛	薬学部 3回生
	金丸 敏幸	国際高等教育院 教員		梶田 美晴	文学部 3回生
	増田 和貴	理学研究科 修士1回生		中村 知史	工学研究科 修士1回生
	倉地 菜央	医学部 3回生		小川 拓也	理学研究科 修士1回生
	曾川 大暉	理学部 3回生		山本 悠太郎	人間環境学研究科 修士1回生
	若月 大暉	理学部 3回生		田中 優斗	経済学部 3回生
	竹下 玲治	経済学部 3回生		尾崎 永季	文学部 2回生
理事（教職員）	浅野 公之	防災研究所 教員		篠井 梨花子	文学部 3回生
	舟川 晋也	地球環境学堂 教員	監事（教職員）	北野 慎一	農学研究科 教員
	今山 稲子	理学研究科 職員		塚原 信行	国際高等教育院 教員
理事（学生・院生）	横道 健太	農学部 3回生		藤井 芳克	財務部 職員
	村上 太郎	経済学部 3回生	監事（学生・院生）	吉永 公平	理学研究科 修士1回生
	山田 共喜	工学部 3回生		山河 絵利奈	工学研究科 修士1回生
	土井 清誠	工学部 3回生		野口 浩太	工学部 4回生

京大生協 公費センターオープン!!



京大生協 お見積り・お問い合わせセンター

<https://www.s-coop.net/service/research/inquiry/>

よりスピーディーにご要望に
お応えできるよう努めます!



京大生協 お見積り・お問い合わせセンター

<https://www.s-coop.net/service/research/inquiry/>



WEBでのお見積り依頼やお問い合わせでは、

「見積中」「注文依頼済」などの進捗状況もご確認頂くことが可能となります。

お見積り依頼・お問い合わせのご依頼から、発注（受注）、手配、納品までを一元管理いたしますので、スムーズでスピーディーな対応が可能になります。

対象

パソコン（カスタマイズも）などの電子機器、専門性の高い器具・備品、ソフトウェアライセンス、家具・家電、トナー・インクカートリッジ、文房具、日用雑貨、茶菓など

使い方

- 1 基本情報入力（初回時のみ）
）氏名、メールアドレス、所属など
- 2 依頼内容登録（pdfなどの添付を行うことも可能）
）物品情報（品名、型番、規格）、仕様など
- 3 入力確認画面にて最終チェック
- 4 見積（ご依頼への回答）添付メールを受信（内容確認）
- 5 メール内記載URLより、発注依頼
）財源情報などを登録後「注文」ボタンをクリック
- 6 お客様への配達連絡、納品



店舗の商品を店頭で公費でご利用いただけます。公費でご利用いただく際には下記①～④の内容をお伺いしております。店舗で購入の際、WEBでのご注文の際にお知らせください。

① ご請求先の詳細 ご予算の代表者名 ならびに 内線番号

② 予算部署コード

★「プロジェクト（科研費など）」の場合

- 1 プロジェクトコード（12桁の数字）
- 2 部署コード（10桁の数字 ※〇〇学部-〇〇学-〇〇分野 のような部署科目名）
- 3 納入場所コード（3桁の数字+アルファベット1文字+3桁の数字）

★「プロジェクト以外（運営費など）」の場合

- 1 部署コード（10桁の数字 ※〇〇学部-〇〇学-〇〇分野 のような部署科目名）
- 2 納入場所コード（3桁の数字+アルファベット1文字+3桁の数字）
- 3 予算科目コード（6桁の数字※運営費-教育-教育研究事業費 のような予算科目名）

※下記、書籍のご購入の際に必要な情報です。

③ 財産分類のご指定 その他（消耗品）もしくは資産（1年以上）

④ 商品のお届け先 建物名・棟・部屋番号など



京都大学 霊長類研究所／野生動物研究センター 助教／博士（理学）
徳山 奈帆子

ボノボの仲良し社会を考える ～ヒト社会への示唆～



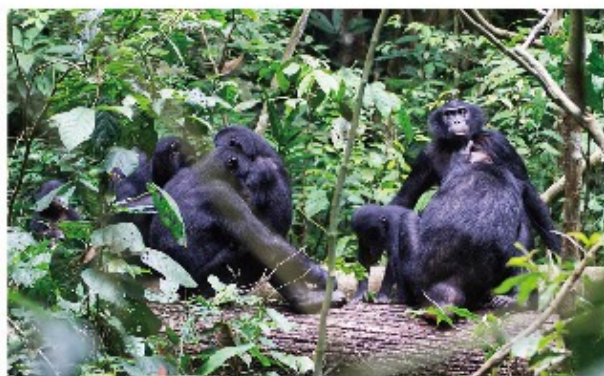
現在の道に進むきっかけ

子供の頃から動物が好きで、特に「群れで暮らす動物はいつも同じメンバーでどのようにうまく付き合っているのだろうか？」という疑問を持っていました。ジェーン・グドール（チンパンジー研究のバイオニア）のドキュメンタリーや本を読んで憧れ、彼女のような研究者になりたいと志しました。霊長類の研究といえばということで京都大学へ進学し、3回生の時にのちの指導教官に「チンパンジーは研究者がいっぱいいるから、やるならボノボだよ」と勧められ、チンパンジーの近縁種ボノボの研究を始めました。

修士1回生の時に現地でボノボを観察し、チンパンジーとの大きな違いに驚きました。特にメス同士の関係が全く異なる。チンパンジーのメス同士は疎遠だけど、ボノボではずっと一緒にいます。学部の人に研究していたニホンザルはメス同士仲が良いので

すが、「この感じ、チンパンジーじゃなくてニホンザルじゃん！」って（笑）。ボノボはどうやら、一人なりたくない、誰かといつもいたい。この2種の集合性の違いは子供の頃に抱いていた疑問とぴったりで、博士課程の研究テーマの核となりました。アフリカでの調査や現地でのマネジメントなど、子どもの頃の「夢」には近づいているかなと。昔の憧れと現実はもちろん違うところはありますが（笑）

ボノボは1929年に初めてチンパンジーと違う種であると認知され、「最後の類人猿」とも呼ばれます。コンゴ民主共和国にのみ生息し、絶滅危惧種に指定されています。日本の動物園にはおらず、一般にはそれほど知られていない。知ってもらいたい、というのも研究の動機になっています。



ボノボのメスの協力関係

印象的なのは、ボノボはメスが強いこと。オスが暴れだすと、チンパンジーではメスがさっと散らばっていくのですが、ボノボのメスは逆にみんなで集まってわーっとオスに襲い掛かっていきます。そうすると、オスは勝てない。体の小さいおばあちゃんに怒られて、オスがキャーッと逃げるといったようなことも日常です。

ボノボのメスの協力関係というのは、強いメスが弱いメスを助けてあげるというもの。そうすると、弱いメスもオスを恐れることなく一緒にいられます。弱いメス達を助けて優しくしていると、そのメスの周りにメスたちがどんどん集まってきて、さらにメス同士が協力しやすい環境になる。そうしてメスたちの仲が良い社会が生まれたと考えています。



ボノボは集団同士も仲が良い

普通、群れを作る動物では群れ同士はライバルです。でもボノボは他の群れとも仲良く過ごすことができます。複数の群れが混ざって、数日一緒に過ごすことも。特にメスは群れが違っても“メス同士”という意識でいるようです。オスも、異なる群れのオスと毛づくろいをすることもありますが、他の群れの子とも遊んだりもします。

これがチンパンジーだと、群れ同士はすごく敵対的で、違う群れの個体を殺してしまうこともあります。子殺しもありますし、戦争のように他の群れのオスを根絶やしにしてしまった事例すらあります。チンパンジーで戦争が起こるのだから、戦争は人間の根源にあるものなのだ、という意見は今でもあります。

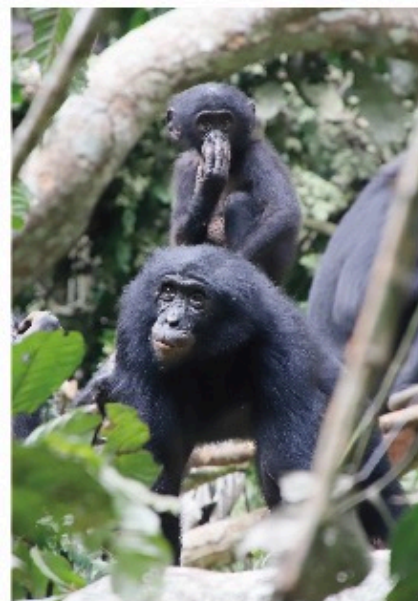
しかしボノボはそうではありません。他の群れのボノボを殺さないし、子どもも殺さない。他の群れのボノボと仲良くして、ネットワークを上げようとする。チンパンジーとは対照的だし、人間のもつ柔軟な集団間関係を考える上でも非常に有用です。このようなことを一般の人に伝えていくことって大事なことだと思っています。



今後の展望

私たちは研究の傍ら、絶滅危惧種であるボノボの保全活動も行っています。コロナ禍で現地での活動を行うことができず、ボノボたちが心配でいてもたってもいられない思いです。早く戻って活動を続けたいし、自分の研究も発展させていきたい。学生たちも研究が中断してしまっています。ただ、今までアフリカでの研究が中心でしたが、日本での人と動物の関係に目を向けたり、ニホンザルの観察を10年ぶりに再開したりもしています。

フィールドワークには大変な面もありますが、私は辛いと楽しいを天秤にかけると楽しいが勝っています。現在でも現地の調査アシスタントたちはデータ収集を続けていて、日本にいながらそのデータを用いて研究をすることもできるかもしれません。でも、現地で体験しないと分からないこともある。フィールドワークでしか得られない感覚を大切にしながら研究を続けていきたいと思っています。



「ボノボ・人類学研究チーム@ワンバ」の Twitter やっています！

ボノボについてや研究・保全活動の様子など、随時更新中！

こちらから、ぜひフォローしてください！！ ⇒⇒



京大俳句会からのお知らせ

コロナ禍先行き不透明につき、引き続きブログ上(「京大俳句会自由船」)での句会とし、下記の通り案内します。奮って、投稿をお願いします。

記

投句数：2句、うち1句は兼題(課題詠)とします。
投句先：京大俳句会。無料
メール t0103t@gmail.com
Fax 072-848-7518

6月度 第148回京大俳句会 2021年6月26日(土)
<締切り>148回 2021年6月24日(木) 午後8時(厳守)
兼題「水母」(海月・水月・くらげ・クラゲ)

詳細はブログ「京大俳句会自由船」にて案内中。
過去の作品は各月同ブログ上で鑑賞できます。

4 月度作品から(146回)

漱石の藤尾に似たり紫木蓮

楽蜂

3 月度作品から(145回)

海いろのシャツ少年どこか呼吸器系

武史

2 月度作品から(144回)

あの人がしゃべると長い紀元節

吟

編集後記

緊急事態宣言の延長、オンライン講義の継続など、明るいニュースがありませんが、京大生協では、食堂の「日替わりカフェテリア」、「公費センター」、「書籍注文サイト」など、コスト増を抑えながら、少しでも組合員の皆様の利便性を高める取り組みをスタートさせています。コロナ禍によって、今までと全く同じ取り組みが通用しない世の中になってきています。京大生協も新しい取り組みにチャレンジしている最中ですので、ぜひご利用いただき、皆様のお声を寄せていただきながら、「身近な生協」を目指していきたいと思います。

(関野博之生)

ショッピングルネ書籍フロア 6月のご案内

大学生協
オンライン

書籍注文サイトをぜひご利用ください

大学生協オンライン書籍注文サイトとは？

店舗にご来店いただかなくても、オンラインで書籍を注文できるサービスです。

京大生協の店舗でお受け取りもしくは学内配達ご指定の場合、組合員価格(通常定価の10%OFF)でご購入いただけます。

公費・個配も割引対象になるの？

割引対象です。ご注文画面に「備考1」「備考2」の記載欄がございます。「備考1」に「公費配達希望」「個配分」などで要望を、「備考2」に財源情報などの必要な情報をご記入ください。
※店頭でのお受け取りをご希望される場合は、記入不要です。

Honya Club を使っています。今後はどちらのサイトを使えば良いですか？

Honya Club につきましては、9月以降、生協店舗でのお受け取りができなくなります。Honya Club ご利用者様におかれましては、お手数ですが、本サイトにて新規ユーザー登録をいただき、本サイトをご利用くださいませ。

自宅発送はしていますか？

オンライン書籍注文サイトよりご指定ください。ご自宅発送の場合は、クレジット決済となります。組合員様は定価の5%OFFでご購入いただけます(公費・個配の場合はご利用いただけません)。※注文金額が税込5,000円未満の場合は別途送料(400円)がかかります。発送対応していない商品もございます。ご了承ください。

● 7日間限定ご利用促進キャンペーン

期間中にサイトからご注文で
ご注文書籍が定価の
公費/個配も
フェア対象!

6/12^土
▶ 18^金

15%OFF

※本割引対象は京大生協店舗でお受け取り◎公費/個配の学内配達ご利用時に限ります。

※割引は組合員様限定です。また、サイトでご注文いただける商品が割引対象となります。

● ユーザー登録につきまして

※より詳しい登録方法は以下をご覧ください。

- 1 ログイン ID、パスワード、氏名、組合員番号など必要事項を入力。
- 2 受取店舗は、現在ご利用の京都大学生協店舗を選択してください。

公費/個配ご利用で
学内配達ご希望の方

「**京都大学生協生活協同組合 ルネ外販**」
を必ずご指定ください。

店舗受取ご希望の方

ご利用店舗をご指定ください。

- 3 登録完了しましたらご利用いただけます。

京都大学生協HP

<https://www.s-coop.net/service/book/online/>

